

祭りの國 能登の賑い

第16回

能登よさこい祭り

参加要綱

第16回能登よさこい祭り

2012年6月1日(金)、2日(土)、3日(日)開催

祭りの國能登の賑い実行委員会

〒926-0175 石川県七尾市和倉町2部13-1

(和倉温泉観光協会・和倉温泉旅館協同組合内)

Tel 0767-62-1555

Fax 0767-62-2611

URL <http://www.wakura.or.jp/yosakoi/>

E-mail info@wakura.jp

目 次

- P3 1. 第 1 6 回能登よさこい祭り開催概要
- P4 2. 参加申込手続きについて
- P5 3. 第 1 6 回能登よさこい祭りについて

1. 第16回能登よさこい祭り開催概要(予定)

【名 称】 祭りの國能登の賑い 第16回能登よさこい祭り

【開催日程】 前夜祭 2012年6月1日(金)
 本祭 2012年6月2日(土)～6月3日(日) 雨天決行

【会 場】 七尾市和倉温泉 メインストリート/メインステージ

【主 催】 祭りの國能登の賑い実行委員会

【共 催】 和倉温泉観光協会・和倉温泉旅館協同組合・七尾市、他

【後 援】 石川県(予定) 他

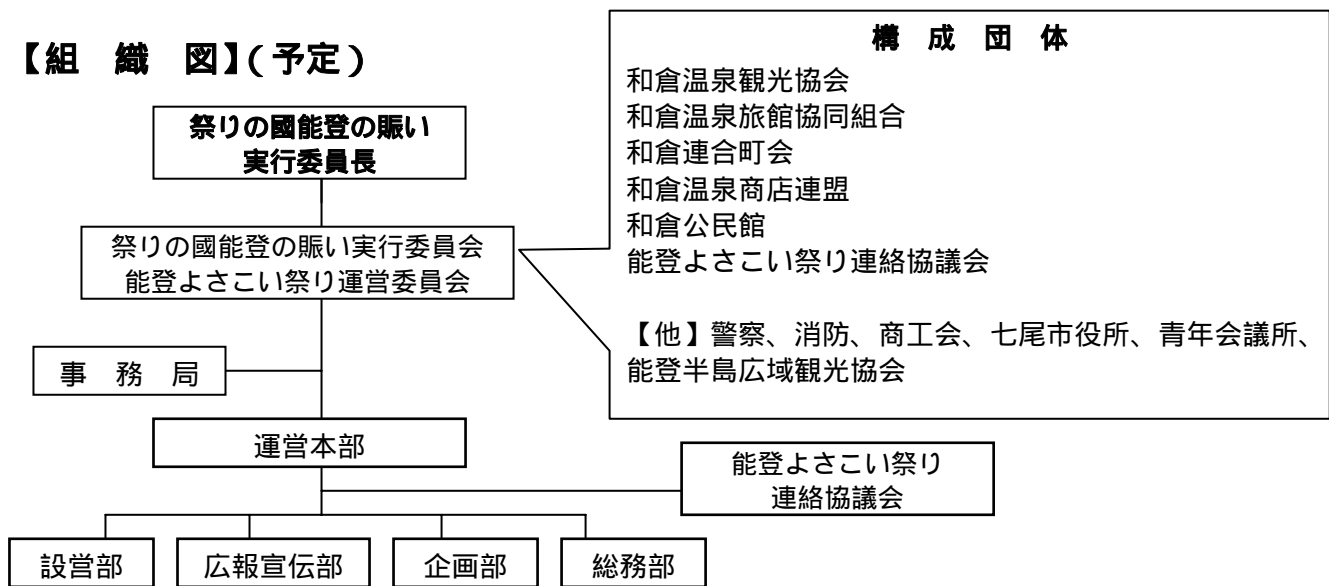
【主 管】 能登よさこい祭り連絡協議会

【事 務 局】 和倉温泉旅館協同組合

【実施内容】 予定

前夜祭	< 1日 >
開祭式	< 2日 >
ステージ演舞会場	
メインステージ	< 2日・3日 >
流し踊り会場	
和倉温泉メインストリート	< 2日・3日 >
表彰式	
メインステージ	< 3日 >
能登特産品&協賛ブース	
メイン会場	< 2日・3日 >

【組織図】(予定)



2 . 参加申込手続きについて

参加申込受付期間

2012年1月1日(日) ~ 2012年3月19日(月)

【参加申込手順】

参加申込は、公式ホームページから申し込み用紙をダウンロードして、郵送、メール、FAXにてお申込ください。(電話申込はお受けできません。事務局への直接持ち込みはお受けします。)

公式ホームページ URL : <http://www.wakura.or.jp/yosakoi/>

参加費入金

納入方法は銀行振込のみとさせて頂き、振込が確認できた時点で参加決定とさせて頂きます。
振込み期日は3月30日(金)とさせていただきます。

【参加費】 申込後、3月30日までに下記口座へお振込をお願いいたします。

1チーム一律 **¥30,000円** (保険料含む)

参加費は人数・参加日数・演舞回数に関係なく、全チーム一律とさせていただきます。
保険加入については主催者側にてまとめて加入させていただきます。
交流会【予定】(6月2日(土)夜開催)の参加費は含まれません。

振込み先 H24 より振込み先が変更になります。ご注意ください。

銀行名 北國銀行(ホッコクギンコウ)

支店名 七尾支店(ナナオシテン)

口座番号 普通 661830

口座名 能登よさこい連絡協議会(ノトヨサコイレンラクキョウギカイ)

注意事項

・お振込みの際、必ずチーム名でお振込み下さい。

(個人名で振り込む場合は申し込み用紙にその旨をご記入ください。電話での口頭のみによる連絡はトラブルの原因になるためご遠慮ください。)

・振込手数料は参加チーム側にてご負担ください。

・振込み期日を過ぎてもお振込が確認されない場合、出場を見送らせて頂きます。

・如何なる理由であっても出場を辞退する事になっても、参加費の返却はいたしませんのでご了承下さい。

3 . 第 1 6 回能登よさこい祭り参加について

能登よさこい祭への想い

能登よさこい祭りは“能登は一つ 風土(つち)の唄で 踊れよさこい ただ狂え”をテーマに開催しています。この祭りの根底には、何かとストレスの多い社会の中でせめて祭りのときぐらいは世の中の縛りから解放されて踊り狂おうではないかという思いが込められています。

参加人数について

参加チームは**100名以内**で構成してご参加ください。

音楽・演舞時間について

- 1) 演舞時間は1回あたり「**5分**」以内とします。
- 2) 演舞時間には「踊り子・地方等の出入り、前口上」など、始まりから終わりまで全てを含みます。そのため演舞時間ギリギリに曲をつくりますと前口上や掛け声の時間などが無くなりますのでご注意ください。(司会者が冒頭にチーム紹介を別途しますが、この時間は含みません)
- 3) 曲はMDに録音し**4本**用意して、**5月2日(月)必着**で事務局へ提出・郵送をお願いいたします。(期日までの提出にご協力をお願いします)

【MD提出について】

MDを提出の際は下記にご留意して提出をお願いいたします。

- 1 本目 = 1 曲のみ収録【ステージ演舞用】
- 2 本目 = 1 曲のみ収録【予備として運営本部にて保管・管理】
- 3 本目 = 7 曲を連続で収録(ルーピング処理)【流し演舞用】
- 4 本目 = 7 曲を連続で収録(ルーピング処理)【予備として運営本部にて保管・管理】

【MDラベルについて】

各MDにはラベルシールを必ず貼ってください。なおラベルシールには「チーム名」および収録時間と収録曲数を記載してください。

注意！！ 7曲連続収録（ルーピング処理）について

通常は「1トラック = 1曲」で収録されていますが、「1トラック = 7曲」になるように収録してください。

- 地方車の音響設備は1トラックのみ再生するように設定されています。必ず**1トラックに7曲連続**で収録してください。（音響機材のトラブル防止のため）
- 「**1トラック = 7曲収録**」については各チーム、曲作成をされている楽曲担当者に必ずご相談ください。
- なお、曲と曲の間については目安として0秒～15秒以内を目安に収録してください。（曲間の秒数はあくまで目安としてお考え下さい。絶対ではありません）
- 同じ曲でルーピング処理をお願いします。（1曲ごとに違う曲を収録してルーピング処理をしないでください。）

注意！！ MD録音モードについて

必ず「SP」モードで録音したMDを提出してください。

- 「LP2」「LP4」「MP3」「WMA」「WAV」などの形式で収録したMDは再生できませんのでご留意をお願いいたします。

注意！！ 録音ボリュームについて

パソコンに曲を取り込んだ際、曲のボリュームが小さくなって取り込まれている場合があります。そのままMDやCD-Rへコピーした場合、ボリュームが小さい状態では地方車での再生時に音が後列の踊り子まで届かない問題が発生します。

一度パソコンへ取り込んだ曲を再度CD-RやMDに書き出す際は録音ボリュームを上げて収録していただきますようお願いいたします。

（なお、祭り当日地方車でのボリュームに関するトラブルについては実行委員会では一切責任は負いませんのでご注意ください）

（補 足）

- 流し演舞用MDは受付時にお渡しします。各、流し演舞会場の際に地方車の音楽係に渡して下さい。演舞が終了後、MDは必ず地方車の音響係から返却してもらって下さい。（近年MD返却時にMDやMDケースを忘れるチームもいらっしゃいます。忘れ物の無いようにチーム各自で責任もって管理をお願いいたします）
- ステージ演舞の際は、ステージ横の音響係にMDを渡し、演舞終了後に返却して貰って下さい。（各自で責任もって受け渡しをお願いいたします）
- 音出しのタイミングは、各会場の音響係と打ち合わせして下さい。
- オリジナル曲ではなく、市販されている曲を使用する場合「著作権上の使用手続き」を済ませた上でご参加ください。（事務局、連絡協議会では手続きは行いません）

審査について

6月2日(土) 3日(日)の2日間通して演舞審査があります。

(審査は参加するチームで申し込み時に希望したチームのみ行います)

審査員について

審査員については以下の通りです。

地元審査員、特別審査員で構成。(一部変更の場合あり)

審査内容について

審査内容については以下の通りです。

ステージ審査・流し踊り審査

- 踊り 表現力・一体感・優雅さ・勇壮さ・表情
- 曲調 オリジナリティ・組み立て・踊りとのバランス
- 衣装 優美さ・踊りや曲とのバランス・統一感
- 鳴子 鳴子をしっかり鳴らしているか・踊りや曲との共鳴・一体感
- 流し 曲と調和の取れた流し踊り(必ず流していること)

賞について

賞については以下の通りです。(予定)

- 大賞 (和倉温泉観光協会会長賞) 1チーム
- 特別賞 (和倉温泉旅館協同組合会長賞) 1チーム 1
- 準大賞 1チーム
- 金賞 1チーム
- 銀賞 2チーム
- 能登和っちゃ賞 1チーム
- よさこいとやま賞 1チーム
- どんGALA!祭り賞 1チーム
- 優秀賞 「心、楽、艶、豪、和」 5チーム

1 和倉温泉旅館協同組合会長賞については地元チームで審査を希望したチームのみ授与されます

他、永年参加皆勤賞

賞については事情により、増加・変更になる場合もあります。あらかじめご了承ください。

踊りについて

【流し踊り会場（数箇所予定）（予定ですので変更になる場合がありますご了承ください。）】

- 一回の演舞で70mを目安として前進してください。（演舞、踊り子整列、口上含む）
- 長時間の静止、極端な後退を必要とする振り付けはご遠慮ください。あくまでも「流し演舞」ですので前進する踊りで振り付けしてください。（後続の演舞に支障をきたします）
- ゴールラインで地方車が停車しますが、踊り子は地方車の前で立ち止まらず、地方車横を通り抜けて踊り進んでください。（地方車前で絶対に止らないでください）
- 最後尾の踊り子が地方車横を踊り抜けた時点で演舞終了です
（曲は途中でフェードアウトします）
- 演舞終了後は速やかに給水テントへ移動し水分補給を行ってください。
- 円滑かつ安全に運営を行うため、県道通り演舞場には進行管理スタッフを配置し、前後の進行状況を判断し、チームの前進、中断等の指示を該当チームの「安全係り」へ指示する場合があります。進行管理スタッフの指示には最優先で従っていただきますようお願い申し上げます。

【ステージ演舞会場】

- 演舞場所はステージ上とステージ前をご利用ください。
- 一回あたり5分以内で演舞してください（演舞、踊り子出入り、整列、口上含む）
- 演舞前に司会者より別途チーム紹介があります。司会者の紹介後5分以内で演舞をお願いします。

地方車について

お祭りを盛り上げていただくため、地方車の持ち込みが出来るチームは持込をお願いします。

下記をお読みの上、持ち込みされるチームのみなさんはご準備をお願いします。

(持込は自由です。強制ではありませんがお祭りを盛り上げていただくためご協力をお願いします)

注意)地方車に必要な警察への申請は持ち込みチーム各自で申請手続きをお願いいたします。(申請手数料も各自負担になりますのでご注意ください)

地方車に使用できる車種

- 普通貨物自動車
- 中型貨物自動車 (特定中型貨物自動車は除きます)

貨物自動車 = トラックの事です

中型車 (中型自動車) の規定

車両総重量	5 t 以上、11 t 未満
最大積載量	3 t 以上、6.5 t 未満
乗車定員	11 人以上 29 人以下

運転には大型免許または中型免許のいずれかの免許が必要

(法令改正以前の普通免許取得者 = 中型 8t 限定免許所持者は、8t 限定を解除しないと上記規格を満たす車両は運転できませんのでご注意ください)

普通車 (普通自動車) の規定

車両総重量	5 t 未満
最大積載量	3 t 未満
乗車定員	10 人以下

普通免許で運転できる

地方車に使用できない車種 (一例)

大型自動車、特定中型貨物自動車、トレーラー、けん引自動車、自動二輪車、原動機付自転車、軽車両(自転車、リアカーなど)、小型特殊自動車など

特定中型貨物自動車 (中型自動車)

車両総重量	8 t 以上、11 t 未満
最大積載量	5 t 以上、6.5 t 未満
乗車定員	11 人以上、29 人以下

下記の条件の車輛も使用できません

普通貨物自動車及び中型貨物自動車 (特定中型貨物自動車を除く) であっても車長が 9 m を超えるもの

地方車を運用するために必要な書類と手続き

以下の書類は各チームで申請してください（申請手数料は自己負担をお願いします）

制限外積載許可申請書	2 通用意
荷台乗車許可申請書	2 通用意
地方車に使用する車輛の車検証	コピー 2 部
地方車の装備状態がわかる資料（図面、写真など）	コピー 2 部
道路使用許可申請書	2 通用意（県道通り演舞場で地方車を利用する場合）

それぞれ 2 通準備する理由は、1 通は警察控え、もう 1 通は申請者に発行するためです

書類を作成したら開催地の最寄の警察署まで各自、申請をお願いいたします。（七尾警察署）
警察への各種申請は 5 月 28 日（月）までに済ませてください。（申請に最長で 1 週間かかります）
当日は、地方車にかならず警察からの許可書を携帯してください。
申請に関するご相談は連絡協議会事務局、または七尾警察署までご相談ください。

会場（和倉）までの移動について

- 地方車の一般道の走行については道路交通法を遵守して移動してください（車検証に記載されている、車輛の高さ、横幅、長さの制限以内に荷物（外装など）をまとめて移動してください。
- 演舞会場・地方車の巡回路・地方車専用駐車場以外の場所で地方車（完成状態）の走行はできません。道路交通法に触れ処罰の対象になります。

設営準備について

- 地方車の最終組立て（外装の取り付けなど）は運営本部が指定した駐車場内にて組み立ててください。
- 音響チェック・音出しは祭り当日（2 日、3 日）の朝 11：00 までは絶対に出さないで下さい。（環境条例により地元住民や旅館に迷惑がかかります）
- 地方車の運行・スケジュール等については参加申込確定後にご案内いたします。

各種お問い合わせ・連絡先

石川県七尾警察署 石川県七尾市藤橋町亥 45 番地 1

電話：0767-53-4141

能登よさこい祭り連絡協議会（和倉温泉観光協会・旅館協同組合事務所）

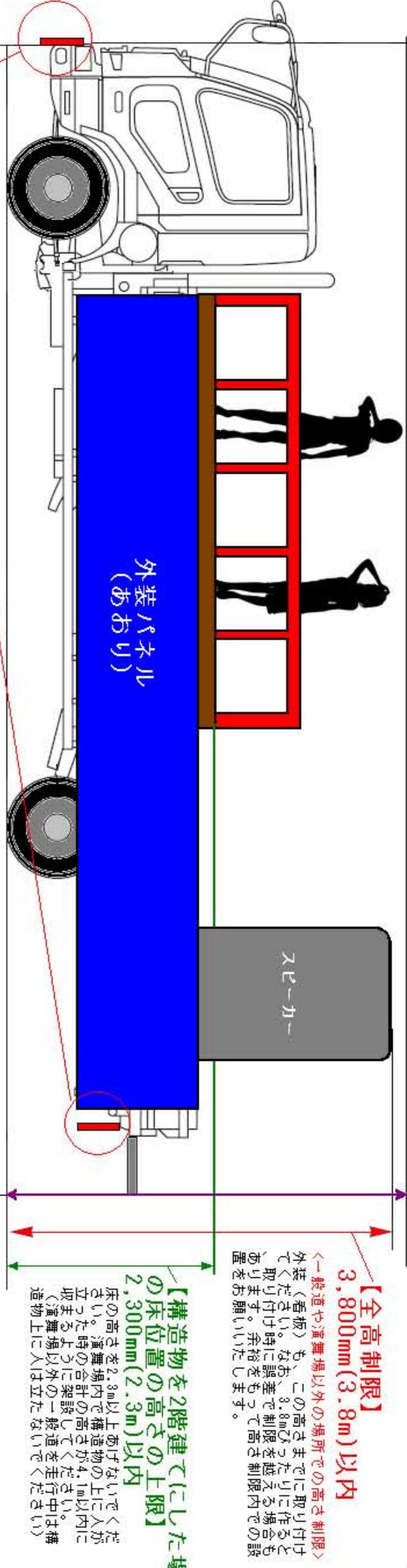
電話：0767-62-1555（応対時間 9：00～17：00）

地方車の寸法については参考図面をご参照ください

地方車の例

※高さ、幅、長さについては使用する車輛の車検証と照らし合わせの上、架設していただきます。
※地方車の外装の制限については道路交通法に照らし合わせ、和倉温泉の事情を考慮して定めてあります。

【演舞場内での高さ制限】
4,100mm(4.1m)以内
流し演舞場（県道通り演舞場）内で人が立った時の高さ。
和傘・太扇などの小道具類も持った状態の高さ制限となります。



【全高制限】
3,800mm(3.8m)以内
←一般道や演舞場以外の場所での高さ制限→
外装（看板）も、この高さまでに取り付け、取りまわす時に誤りなく、余裕をもって高さを制限内での設置をお願いします。

【構造物を2階建てにした場合の床位置の高さの上限】
2,300mm(2.3m)以内
床の高さを2.3m以上あげないでください。演舞場内での構造物の高さが4.1m以内に取りまわす時に誤りなく、余裕をもって高さを制限内での設置をお願いします。

ナンバースリットは必ず見えるようにしてください
(見えないと違反になります)
手作りのナンバースリットも絶対ダメです！

外装の厚さは片側100mm(10cm)以内
に必ず収めてください

【全幅制限】
2,500mm (2.5m) 以内

車の幅 + (右100mm) 以内
(左100mm)

※2.5m以上はみ出すと違反になります。

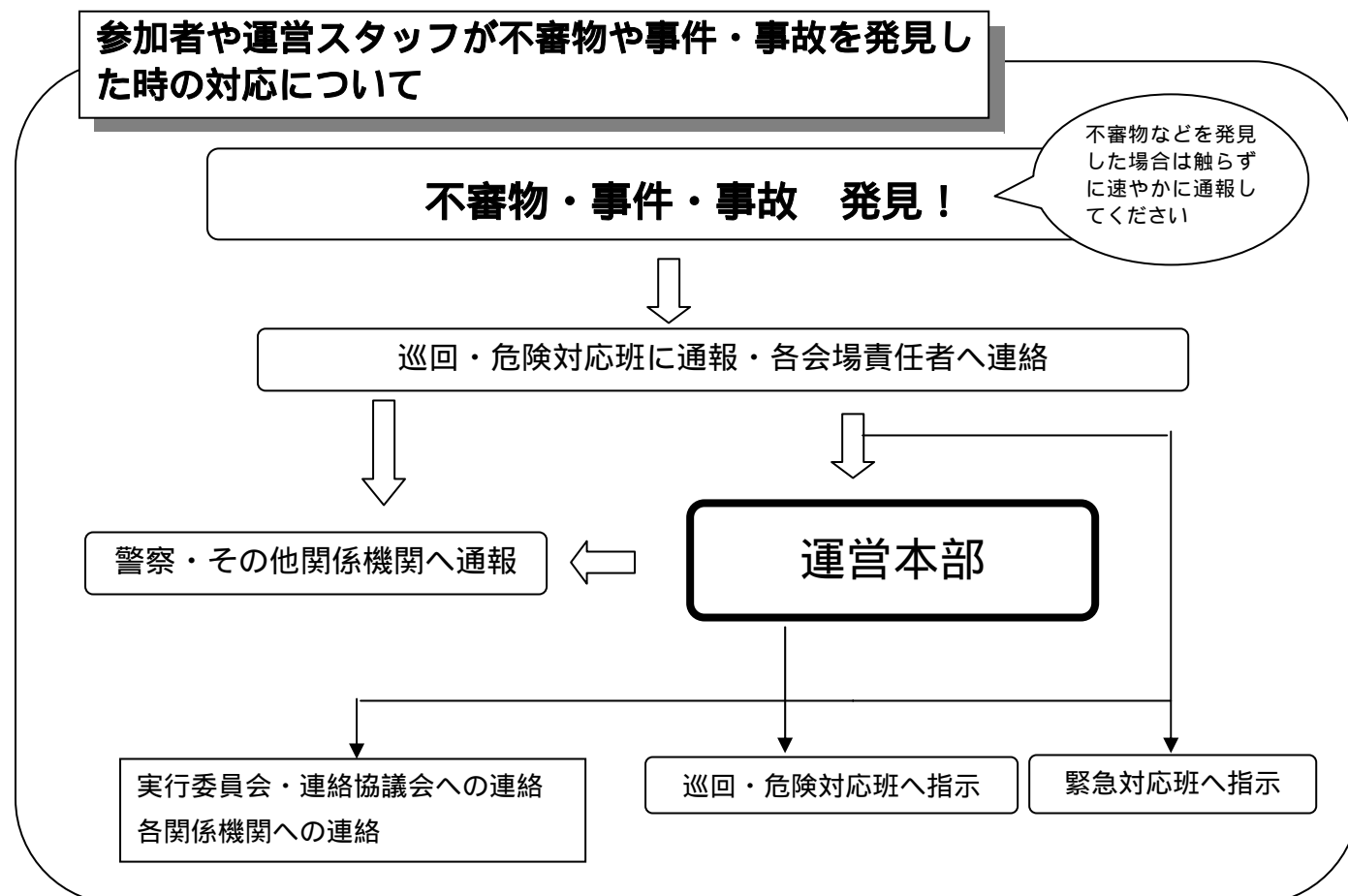
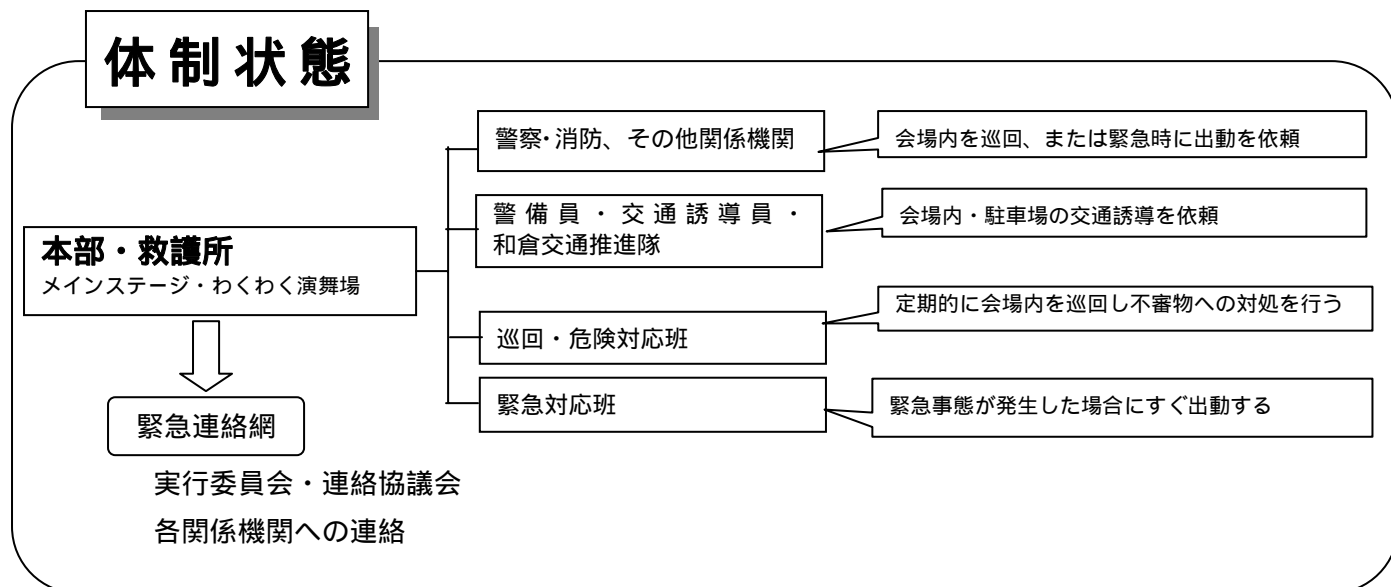


【全長制限】 9,000mm (9m) 以内 (後部あおりの長さも含む)

外装の厚さは片側100mm(10cm)以内
に必ず収めてください

危機管理体制 概略

祭り期間中の危機管理体制は下記をご参照ください。
また、参加チームの皆さんへのご案内もお願いいたします。



その他

和倉温泉街について

和倉温泉街では演舞会場以外の周辺敷地・月極駐車場内にて踊りの練習は所有者・利用者にご迷惑がかかりますので絶対に行わないでください。

練習場所として「和倉温泉観光会館 大ホール」を開放いたしますので、こちらで当日の練習にご利用ください。(ステージ並びに平場スペースがあります)

ただし、宿泊先旅館の敷地内で練習を行いたい場合は各自旅館とご相談ください。

運営・進行について

各チームに、当日踊り子を引率するチームマネージャーを2名要請します。

チームマネージャーの役割について

引率係 チーム単位で演舞会場、待機所などへ移動する際の案内担当

安全係 流し演舞の際、地方車への進行速度指示、並びに踊り子と地方車の間隔確保のため

案内担当係は、可能な限り踊り子以外のチームメンバーになっていただく事をオススメいたします。(人数不足の場合、踊り子・チーム代表が兼務可)

安全係は踊り子以外のメンバーで用意してください(厳守)

踊りの順番について

- ・踊りの順番は抽選で行いますが、石川県外のチームは相談に応じます。

会場内美化について

- ・1日、2日、3日は皆様に会場内の環境美化に協力して下さい
- ・踊り子の歩きながらの「くわえタバコ」・「飲酒」は厳禁です
- ・ゴミ・吸殻のポイ捨ては厳禁です。必ずゴミは近くのゴミ箱もしくは持ち帰りましょう

会場内移動について

- ・各演舞会場間の移動については別紙の移動経路図に指示されたルートで移動をお願いいたします
- ・交通マナーを守れないチームはトラブル発覚後、次の演舞をご遠慮させていただく場合があります

その他

- ・会場内の飲食ブースにはアルコール飲料も販売されます。親子連れ、未成年者も沢山います。お祭りとは言え、節度を守って飲みましょう。
- ・当日は3,000名程の踊り子や観光客・旅館宿泊客が会場入りし、各会場の混雑が予想されます。スタッフの指示に従ってスムーズな運営にご協力下さい。

連絡手段について

- ・参加申込の後、事務局とのやり取りは、原則、E-mailとし補助的には電話(携帯)といたします。
- ・事務局への電話でのお問い合わせは、チームの連絡担当者もしくは、代表者のみとさせていただきます。